

BIURO WSPÓŁPRACY ZAGRANICZNEJ



WSAiB



WYŻSZA SZKOŁA
ADMINISTRACJI
I BIZNESU

IM. E. KWIATKOWSKIEGO W GDYNI

NAJWAŻNIEJSZE INFORMACJE DLA STUDENTÓW
WYJEŻDZAJĄCYCH NA WYMIANĘ W RAMACH
PROGRAMU ERASMUS+

spis treści

przed wyjazdem

3

rejestracja i potrzebne dokumenty

4

Ubezpieczenie

6

Legalizacja pobytu

7

Wiza

7

Rezygnacja z wyjazdu/zmiany w długości trwania wyjazdu

8

Stypendium Erasmus+

9

Green Travel

9

podczas wyjazdu

10

po powrocie do kraju

12

ściąga dokumentowa

13

przed wyjazdem

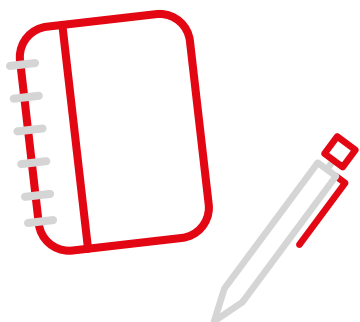
Kto może wziąć udział?

Z programu skorzystać mogą studenci studiów stacjonarnych, niestacjonarnych oraz online wszystkich kierunków.

Studentów studiów niestacjonarnych oraz online prosimy pamiętać, iż **studia za granicą będą się odbywały w trybie stacjonarnym.**

Jedynym ograniczeniem stanowi rok studiów:

RODZAJ STUDIÓW	SEMESTR	ZA ZGODĄ DZIEKANA
jednolite magisterskie	3 - 8	semestr 9 / wyjazd całoroczny
licencjackie	3 - 5	wyjazd całoroczny
magisterskie	3	semestr 2 / wyjazd całoroczny



rejestracja i potrzebne dokumenty

Zanim rozpoczniesz procedury rekrutacyjne na Erasmusa, wejdź na stronę internetową wybranej uczelni partnerskiej i sprawdź kilka podstawowych informacji:

- » terminy składania dokumentów (w wersji papierowej lub rejestracja online, w zależności od uczelni)
- » rodzaj potrzebnych dokumentów
- » program studiów (najważniejsza kwestia – czy uczelnia przyjmująca realizuje przedmioty odpowiadające tym, które powinniście zrealizować na WSAiB?)
- » dostępność akademików jeśli na takie zakwaterowanie się decydujecie (z reguły trzeba rezerwować z dużym wyprzedzeniem)
- » wymagania dotyczące znajomości języka obcego (w razie wątpliwości skontaktuj się z biurem współpracy zagranicznej z wybranej uczelni lub z nami)

Po zweryfikowaniu powyższych informacji, złóż komplet dokumentów w Biurze Współpracy Zagranicznej (pokój 216):

- » formularz aplikacyjny (do pobrania na dole strony)
- » wykaz ocen z dotychczasowego toku studiów wraz ze średnią ocen (do pobrania w Dziekanacie)
- » certyfikaty znajomości języka obcego, zaświadczenia ukończenia kursów, zaświadczenie o podjęciu studiów w języku obcym, zaświadczenie z Centrum Języków Obcych WSAiB (nieobowiązkowo)
- » rekomendacje od wykładowców, pracowników WSAiB lub innych osób (nieobowiązkowo)
- » zgoda Dziekana (jeśli wyjazd takiej wymaga)

Po złożeniu dokumentów poinformujemy o możliwych terminach rozmów kwalifikacyjnych z lektorem języka angielskiego oraz koordynatorem współpracy zagranicznej.

Studenci posiadający certyfikat znajomość języka angielskiego na poziomie B2 i wyżej są zwolnieni z rozmowy kwalifikacyjnej.

Potwierdzenie przyjęcia na studia

Jeśli formalności zostały dopełnione, poczekaj na decyzję komisji WSAiB. Postanowienia prześlemy drogą mailową. Jeśli otrzymasz zgodę na mobilność, poinformujemy wybraną przez Ciebie uczelnię o decyzji i poprosimy o list z akceptacją uczelni goszczącej.



Porozumienie o programie studiów – Learning Agreement

Najważniejszym dokumentem programu Erasmus+ jest Learning Agreement.

Znajdują się na nim wszystkie szczegóły, podpisy koordynatorów i dziekanów uczelni wysyłających i przyjmujących.

Dokument zawiera tabelę, w której należy wypisać przedmioty realizowane podczas Waszego wyjazdu na WSAiB oraz obok nich, odpowiedniki z uczelni goszczącej.

Nie zrażajcie się nazwami przedmiotów – niekiedy przedmiot zakłada realizację tych samych treści, ale jego nazwa może się nieco różnić. Znajdź na stronie uczelni goszczącej sylabus i wczytaj się. Możesz wybierać przedmioty z różnych roczników bądź wydziałów – najważniejsze, aby jak najlepiej odpowiadały tym, które powinniście zrealizować w tym czasie w Polsce na waszym kierunku.

[Dokument LA do pobrania](#)

Ubezpieczenie

Jeśli wyjeżdżasz do uczelni kraju członkowskiego UE lub Europejskiego Obszaru Gospodarczego, to musisz posiadać kartę EKUZ (Europejska Karta Ubezpieczenia Zdrowotnego).

Kartę wystawia wojewódzki oddział NFZ. Wyszukaj punktu w swojej okolicy, i złóż wniosek. Formularz dostępny na stronie: nfz.gov.pl

WAŻNE!

Wczytaj się w warunki, tak abyś wiedział do czego karta EKUZ Cię upoważnia i jak z niej korzystać. Upewnij się także, czy na pewno jesteś ubezpieczony w NFZ – tzn. czy są za Ciebie odprowadzane składki w poczet ubezpieczenia zdrowotnego.

Jeśli wyjeżdżasz do Macedonii Północnej lub Turcji, należy wykupić dodatkowe ubezpieczenie, co najmniej od kosztów leczenia. Możesz wybrać dowolne towarzystwo ubezpieczeniowe. Być może są dostępne konkretne warunki niezbędnego ubezpieczenia na stronie wybranej uczelni.

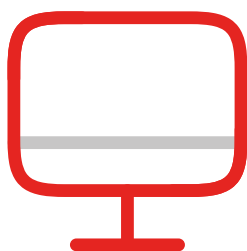
Zawsze warto dowiedzieć się jak najwięcej.



Legalizacja pobytu

Wejdź na stronę Ministerstwa Spraw Zagranicznych i upewnij się, jakie dokumenty będą Ci potrzebne w kraju wybranej uczelni. Gdyby pojawiły się wątpliwości, zawsze możesz zwrócić się o pomoc koordynatora uczelni goszczącej.

Na tej samej stronie internetowej możesz zarejestrować swoją podróż w serwisie Odyseusz. Jest to pomocne w zlokalizowaniu podróżnych w każdym zakątku świata i umożliwia konsulowi rozsyłanie zarejestrowanym osobom darmowych SMS i oferowania pomocy w razie niebezpieczeństwa.



WAŻNE!

Należy rejestrować się na stronie urzędów konsularnych państwa, którego jesteś obywatelem.

Jeżeli masz obywatelstwo inne niż polskie, sprawdź proces rejestracji na stronie własnego kraju.



Wiza

Należy rejestrować się na stronie urzędów konsularnych państwa, którego jesteś obywatelem (jeżeli posiadasz obywatelstwo).

Jeśli nie jesteś obywatelem kraju należącego do Unii Europejskiej, będziesz musiał wystąpić z wnioskiem o wizę. Sprawdź na stronie uczelni goszczącej jakie są wymogi do wizen i legalizacji pobytu.

Czas oczekiwania na wizę to nawet 2/3 miesiące, więc zrób to jak najszybciej.

Jeżeli na czas nie otrzymasz wizen, realizacja wyjazdu nie będzie możliwa.

Jeśli konieczne będą zaświadczenia o akceptacji Twojego zgłoszenia na program Erasmus+, skontaktuj się z koordynatorem WSAiB.

Rezygnacja z wyjazdu/zmiany w długości trwania wyjazdu

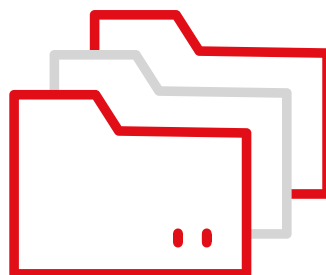
W życiu zdarzają się różne sytuacje. Zdajemy sobie z nich sprawę i z wyrozumiałością patrzymy na rezygnacje z mobilności.

Bardzo jednak prosimy, aby decyzja o wyjeździe była przemyślana w momencie, gdy otrzymujecie akceptację uczelni goszczącej.

Jeśli już wiesz, że Twój wyjazd nie dojdzie do skutku, poinformuj koordynatora współpracy zagranicznej WSAiB.

Prosimy o wypełnienie formularza „Rezygnacja”, dostępnego w plikach do pobrania w zakładce **Erasmus+**.

Jeżeli chcesz skrócić swój wyjazd do jednego semestru lub przenieść wyjazd z semestru zimowego na letni, uzyskaj zgodę koordynatora uczelni macierzystej i uczelni partnerskiej na dokonanie zmiany.



Dokumenty do pobrania znajdziesz na dole strony:

wsaib.pl/erasmus



Stypendium Erasmus+

Po akceptacji Twojego wyjazdu, poprosimy Cię o wypełnienie formularza danych do umowy finansowej. Waluta wypłaty stypendium Erasmus to euro. Zalecamy utworzenie konta właśnie w tej walucie.

Wypłacamy stypendium w dwóch transzach – pierwsza będzie zrealizowana przed Twoją mobilnością i wynosi 80% całego dofinansowania. Pozostałe 20% będzie wypłacone po Twoim powrocie, po złożeniu wszystkich niezbędnych dokumentów do **Biura Współpracy Zagranicznej**.

GRUPA	SEMESTR	MIESIĘCZNA STAWKA DOFINANSOWANIA
I	Dania, Finlandia, Irlandia, Islandia, Lichtenstein, Luksemburg, Norwegia, Szwecja	670 EUR
II	Austria, Belgia, Cypr, Francja, Grecja, Hiszpania, Holandia, Malta, Niemcy, Portugalia, Włochy	670 EUR
III	Bułgaria, Chorwacja, Czechy, Estonia, Macedonia Północna, Litwa, Łotwa, Rumunia, Słowacja, Słowenia, Turcja, Węgry	600 EUR

Green Travel

Studenci podróżujący na wymianę Erasmus+ **niskoemisyjnymi/ekologicznymi** środkami transportu (pociąg, autobus, rower, carpooling - wspólna podróż samochodem co najmniej 2 osób na tej samej trasie, w tym samym celu) mogą ubiegać się o jednorazowe dofinansowanie podróży w wysokości 50 EUR.

Studenci podróżujący niskoemisyjnymi środkami transportu, otrzymują dodatkowy ryczałt do stypendium na dni podróży (**minimalnie 2 dni, maksymalnie 4 dni**).

Należy dostarczyć kopię biletu na pociąg bądź autobus do miejsca docelowego przed podpisaniem umowy finansowej.

W przypadku podróży samochodem należy napisać oświadczenie.

W razie pytań zapraszamy do pokoju 216.



podczas wyjazdu

Po przyjeździe do uczelni goszczącej

Jeśli wybrany przez Ciebie kierunek wymagał legalizacji pobytu lub wizy, dowiedz się jakich formalności musisz dopełnić.

Dowiedz się tego na komisariacie policji lub w urzędach do spraw cudzoziemców.



Sytuacja kryzysowa

Jeśli masz problem, pamiętaj że służymy pomocą. Nie jesteś sam/a.

Skontaktuj się z koordynatorami Erasmusu na uczelni goszczącej lub ze studentami odpowiedzialnymi za społeczność Erasmusową. Środowisko międzynarodowe jest bardzo pomocne i bije od nich empatia, więc głowa do góry. Jeśli nie uda im się rozwiązać Twojego problemu to zadzwoń do nas.

Na stronie Ministerstwa Spraw Zagranicznych znajduje się przewodnik „Polak za granicą”, w którym znajdziesz dane polskich placówek poza granicami Polski oraz wiele innych praktycznych informacji.

Potwierdzenie przyjazdu

Bardzo ważnym dokumentem do wypełnienia zaraz po Twoim przyjeździe do kraju jest Letter of Arrival. Z reguły taki dokument zapewnia uczelnia goszcząca, jednak miej na uwadze, że jest to kluczowy dokument do otrzymania pełnego dofinansowania Erasmusa. Od razu zgłoś się do Biura Współpracy Zagranicznej i poproś o wypełnienie dat i podpisanie przez osobę odpowiedzialną.

Formularz jest też dostępny na naszej stronie, w zakładce Erasmus+. **Nie jest istotne od kogo ten formularz dostaniesz, ważne jest żeby był wypełniony.**



Potwierdzenie odjazdu

Przed powrotem do Polski, bardzo ważne jest dopełnienie takiej samej procedury jak na początku pobytu – udaj się do biura współpracy zagranicznej na uczelni goszczącej i poproś o wypisanie daty końcowej waszej mobilności i podpisanie się (Letter of Departure). Oryginał dokumentu zabierz ze sobą, gdyż będzie nam on potrzebny do rozliczenia Twojego stypendium.

po powrocie do kraju

Rozliczenie stypendium

Aby otrzymać pozostałe 20% dofinansowania, należy jak najszybciej dopełnić ostatnich formalności. Zgłoś się do Biura Współpracy Zagranicznej i dostarcz poniżej wypisane dokumenty:

- » oryginał Letter of Arrival i Letter of Departure
- » ostateczną wersję Learning Agreement (oryginał)
- » wykaz zaliczeń (Transcript of Records)
- » email potwierdzający ankietę online, wymaganą przez Komisję Europejską (link do ankiety zapewnimy tuż po zakończeniu mobilności)
- » bilety potwierdzające podróż autobusem lub pociągiem, oświadczenie o podróży samochodem



Opracowanie: Biuro Współpracy Zagranicznej WSAiB Gdynia
Źródła: Przewodnik po programie Erasmus Uniwersytetu Warszawskiego

Wyższa Szkoła Administracji i Biznesu nie odpowiada za treść zewnętrznych stron internetowych występujących w niniejszej publikacji. Powyższy przewodnik programu Erasmus+ odzwierciedla jedynie stanowisko jego autorów i Komisja Europejska oraz Narodowa Agencja Programu Erasmus+ nie ponoszą odpowiedzialności za jej zawartość.

Gdynia, listopad 2024

ściąga dokumentowa

**Dostałeś się na Erasmusa?
Drukuj ściągę i odhaczaj co masz załatwione!**

PRZED WYJAZDEM

- Rejestracja
w uczelni zagranicznej
- List akceptacyjny
- Learning Agreement
- Ubezpieczenie
- Oświadczenie
o planowanej podróży
- Wiza (jeśli dotyczy)
- Konto do stypendium Erasmus



W TRAKCIE MOBILNOŚCI

- Learning Agreement
- Confirmation of Arrival
- Confirmation of Departure

PO POWROCIE

- Wykaz
zaliczonych przedmiotów
- Ankieta online
- Dokumenty poświadczające
- Podróż Green Tavel
(jeśli dotyczy)
- Learning Agreement

